

## ÖSSZEFOGLALÓ DOKUMENTÁCIÓ

a Néprajzi Múzeum Szokás Gyűjteménye anyagában álló  
**51697. leltári számú (dévai) betlehem**  
**konzerválására, restaurálásáról**



**2011**

Az **51697.** leltári számú, **dévai betlehem** restaurálási dokumentációja

**A tárgy gyűjteményi adatai**

tulajdonosa: Néprajzi Múzeum, Szokás Gyűjtemény

megnevezése: betlehem

gyűjtési helye: Déva (Hunyad megye)

gyűjtése ideje: **1904.** Vásárlás Szabó Imrétől

leltári száma: **51697**

méretei: szélessége 59,0 cm

hossza 61,0 cm

magassága 67,0 cm

**A tárgy restaurálás előtti állapota**



A tárgy erősen porszennyezett, egér- és rovarrágott volt. A fellevelesedett díszpapírok egykor több rétegben díszítették a betlehemet. Emellett egyes helyeken teljesen lepusztultak, a deszkák összeszáradtak. A betlehem udvarán sok papírmellékletet találtunk.



### **A tárgy restaurálása**

A munka megkezdése előtt 97 db felvétel készült a tárgyról, hiszen a díszítő papírokat és képeket nyilván valóan le kellett bontani a fa vázról, majd a kezelés végeztével ezek pontosan a helyükre kell, hogy visszakerüljenek. Az egyes rétegek dokumentálása az egész munka során fontos lett.

A tárgy mechanikus tisztítását porecsettel, majd bekötött szájú porszívóval, radírporral végeztük el.





A mechanikus tisztítást nedves tamponálás, majd a papírrétegek egymás utáni leáztatása követte. Több helyen az összeragadt rétegek együtt váltak le a fa felületről. Ezeket utólag kellett szétválasztani.

Ezzel a tárgy kezelése három párhuzamosan folyó munkafolyamatra vált szét. A rétegek fáról való leválasztása – fotózása mellett az egyben levált rétegek szétválasztása, japán papírra kasírozása – fotózása is folyt. Eközben a szétszáradt faszerkezet kipótlását is el kellett végezni, hogy a papír anyagot majd vissza lehessen ragasztani. A kipótlást balsafa lemez beszabásával készítettük el.

A feladatot bonyolította, hogy a vártnál sokkal többféle díszpapír darab kezelését, helyének dokumentálását kellett elvégezni.



Egymás alatti rétegek. Jól látható az újabb rétegek felragasztásának oka: a rovarrágás.



A tisztított papírtöredékek szárítása.

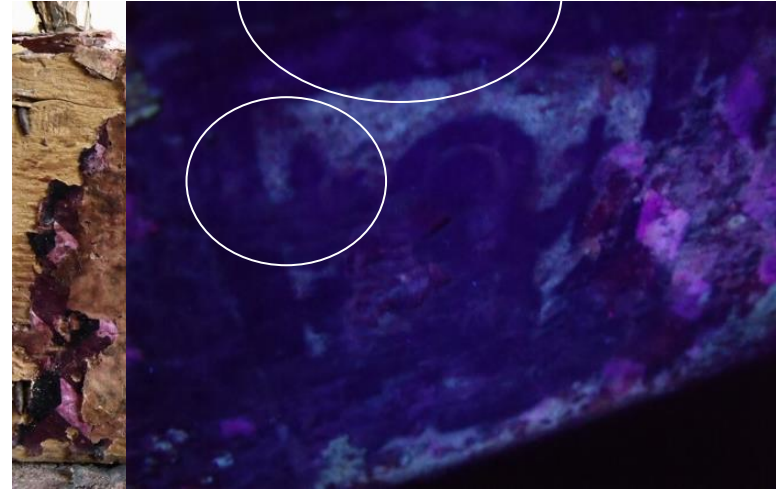


Japán papírra kasírozott díszpapír rétegek.

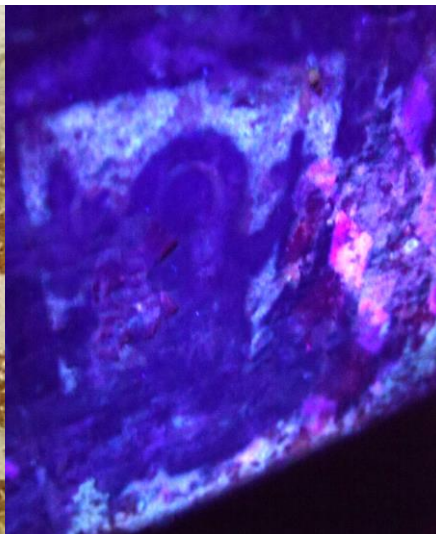




A törött, szétszáradt templomtető és a talpdeszka réseinek bepótlása balsafával.



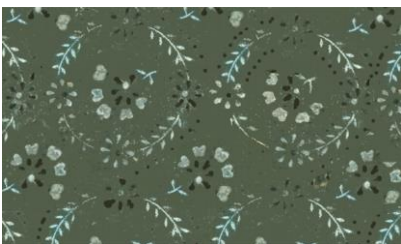
Szerencsénk volt. A falon a legalsó (első) rétegig a jobb első saroknál értünk le, ahol egy, a vasarely-mintát díszítő képtöredékre találtunk. Sok fejtörés után jutott eszünkbe, honnan ismerős: az évekkel ezelőtt általunk restaurált 90178/e leltári számú főrévi szalmabarangos betlehem borításán találkoztunk ilyenekkel. A főrévi betlehem dokumentációját elővéve, a kép jellegzetes szélmintáját, sarokdíszét hamar megtaláltuk, majd UV fényvel megvilágítva a töredékes képet, sikerült a képen alig látható alakot S. Ursula alakjával azonosítani.

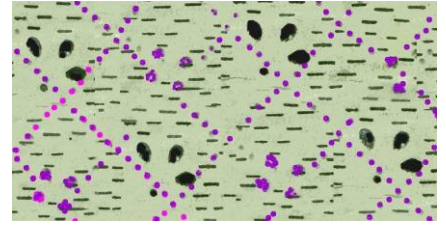


A főrévi betlehem egyik képe és a dévai betlehem falán talált kép UV felvétele.

Sajnos –bár sokfelé találtuk meg a betlehem más részein is a kép kisebb töredékeit- a többi képek ábrázolását nem azonosíthattuk a töredékek kicsi volta, vagy értékelhetetlen felülete miatt.

A rétegről – rétegre, dokumentálva lebontásnak köszönhetően a betlehem időben egymás utáni megjelenéseit sikerült rögzíteni, illetve ennek segítségével rekonstruálásra alkalmas dokumentációt összeállítani.





A tárgyon talált díszítőpapír rétegek pontos leírása mintegy tíz oldal terjedelmet vesz igénybe. A fent látható minták még más színű - mintájú javító foltok mintájával bővül. A betlehem díszítő kép anyagát több rétegen át a legelső rétegen is megtalált metszet adta.



A ma is látható, legutolsó réteg dús díszítését egy szokatlan képecske adja. A kromo-litografált képen négy Jézuska látható tükörszimmetrikus elhelyezésben. A képet nyilván valóan ívekben esetleg szalagban árusították. A képeket a betlehem díszítője kézzel, ollóval vágta szét.

A betlehem fa szerkezetéről a legelső réteg maradványait nem választottuk le, mert ezt az anyag jelentős károsítása nélkül nem tudtuk volna megoldani. Így a legelső réteg maradványaira ragasztottuk fel azt a japánpapír réteget, amelyre sorjában visszarakasztottuk az egyes rétegek tisztított - konzervált maradványait. Ragasztó anyagként Glutofix-Planatol BB Superior 3:1 keverékét, vagy csak Glutofix-et használtunk. A konzerválást 9 pH-ra beállított kalcium-hidroxid oldattal végeztük el.



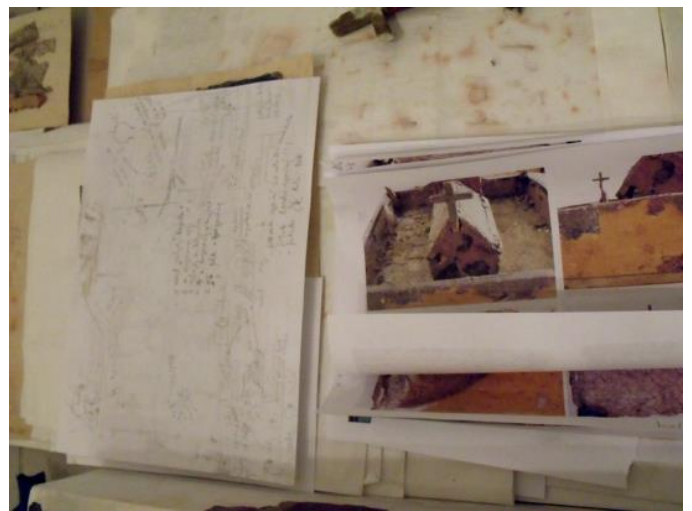
A templom tornyáról sem választottuk le a borító papírokat, anyaguk törékenysége és festésük vízérzékenysége miatt. Ezeket a felületeket híg Regnal oldattal itattuk át, majd óvatos javításokkal ragasztottuk vissza a felfelületekre, ahol ez szükséges volt.

Japán papírral bekasíroztuk a fenyőlécből, pótlásként elkészített 4 db kis keresztet is.





A díszítő rétegek egymás után kerültek vissza a helyükre

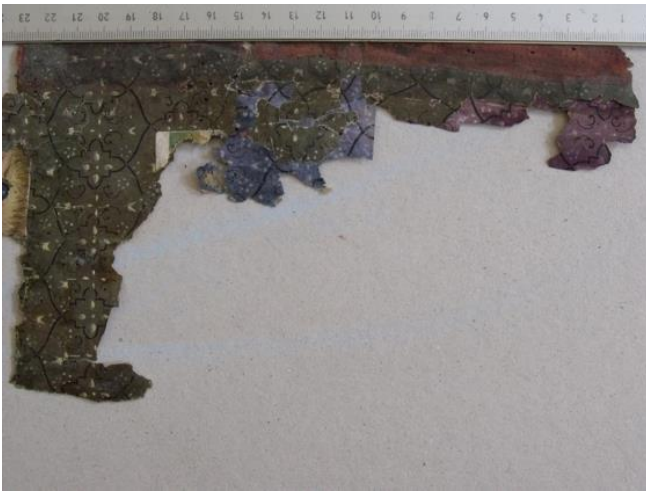


Az alsó rétegek visszaragasztása is a fotók, rajzok, jegyzetek összevetésével történt. De az alsóbb rétegek színes kiegészítését nem végeztük el, így illesztésük viszonylag egyszerűbb volt.



A ma is látható, legkésőbbi, tehát legutolsó réteg kiegészítéséhez a töredékek digitális felvételeit számítógépen, Corel program segítségével teljes ív méretűvé egészítettük ki. Alapvető követelmény volt, hogy az erről kinyomtatott ív mintasűrűsége azonos legyen az eredetivel, és színárnyalata is hasonló legyen. A problémát többszöri próbálkozással sem sikerült teljesen megoldani, többek között azért, mert az eredeti papír is eltérően nyúlt helyenként, felragasztásakor, vagy leáztatása során. Másrészt a digitális felvételeknél nem mindig sikerült pontosan párhuzamos síkba állítani a gépet, ami torzulásokat okozott.

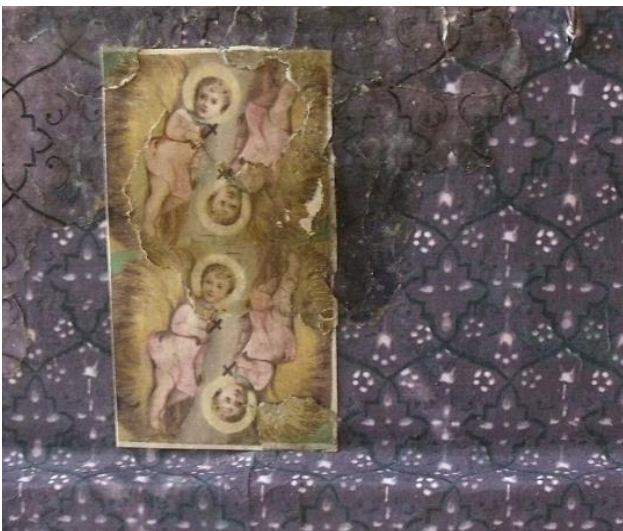


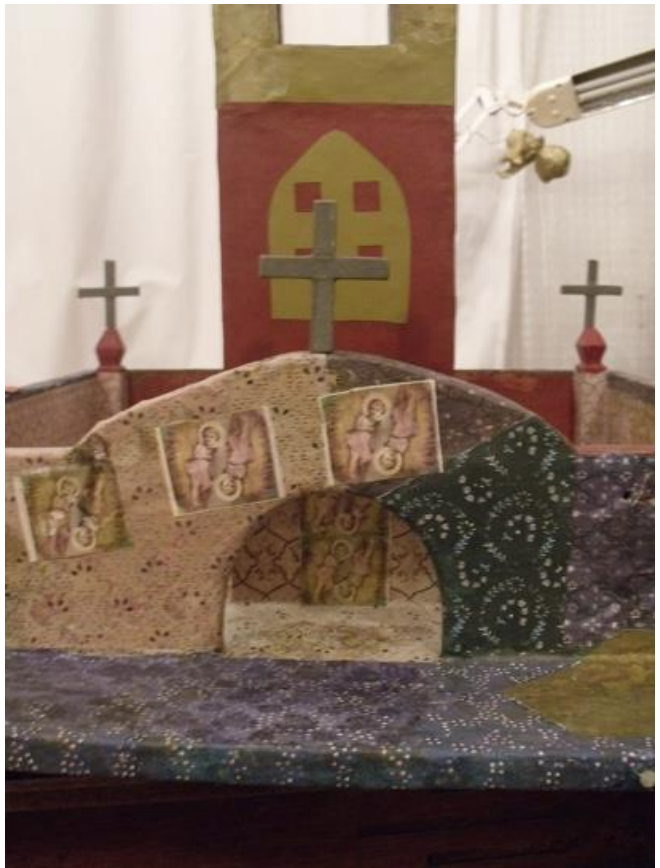


Díszpapír töredékről készített digitális kiegészítés.



A kinyomtatott új díszpapírra kerültek vissza az eredeti papírmaradványok. A minták találkozása alapvetően fontos.





A papír borítás elkészültével már csak a kapuítól jobbra épített, de erősen sérült, hiányos, vessző vázra font szalma istálló helyreállítása, illetve a templomudvarban talált papírláncok restaurálása volt hátra.



Két törött vesszőt kellett pótolni, és a szalmafonatot új anyagból kellett elkészíteni.



A papírlánc anyaga oly mértékben volt savastörékeny, hogy minden láncszemét fel kellett bontani, majd savtalanítás, konzerválás után japán papírra kellett kasírozni a papírcsíkokat.

Végül az írott- és foto- dokumentáció alapján újra össze kellett állítani a láncokat.

E téren segítségünkre volt a Néprajzi Múzeumtól rendelkezésünkre állított múlt század elejei, a betlehemet ábrázoló kép is.

Sajnos, a meglelt papírlánc anyaga kevésnek bizonyult, így semleges színű (ezüst – szürke) láncsal ki kellett egészíteni a tárgyon szimmetrikusan elhelyezkedő láncokat.





Az **51697.** leltári számú, **dévai betlehem** biztonságos szállítására és hosszú távú sötét tárolására alkalmas tároló egységet is kapott. A tároló egység alsó tálcája MDF panelből és fenyő lécekből készült, minden oldalról kalcium-hidroxid oldattal pufferolt szürkelemez, és nátronpapír borítással.

A tálca aljában a tárgy mozgás közbeni elcsúszását gátló ütközők vannak rögzítve.

Felső, leemelhető része 80 cm magas, így nem csupán pufferolt szürke géplemezből készült, hanem átlapolt lécváz is erősíti. A lécváz és szürkelemez szerkezetet itt is pufferolt nátronpapír borítja.

A tároló egység két oldalán a benne elhelyezett tárgy leltári számát, megnevezését és képét mutató tábla van, így a tárgy felesleges mozgatása elkerülhető.

Budapest, 2011. szept. 30.

Nemes Takách László  
restaurátor-művész